



ДВУХДИАПАЗОННЫЙ БЕСПРОВОДНОЙ АДАПТЕР 300N USB 2.0



**Краткое руководство по установке
DN-70550**

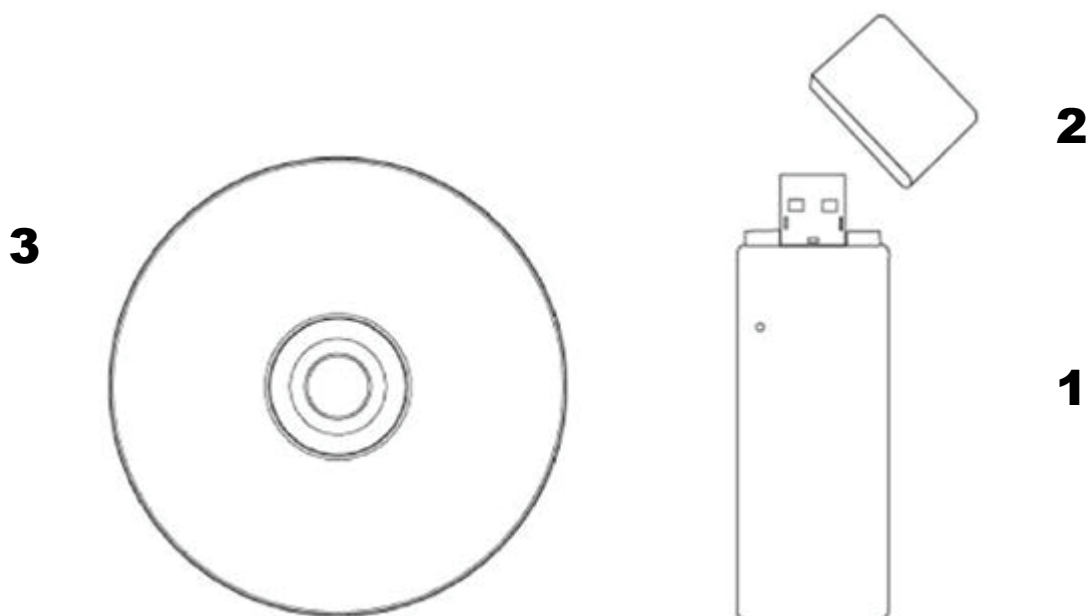
Оглавление

| | |
|--|--------|
| Комплект поставки..... | стр. 1 |
| Установка сетевой карты..... | стр. 2 |
| Подключение к беспроводной точке доступа | стр. 5 |

Комплект поставки

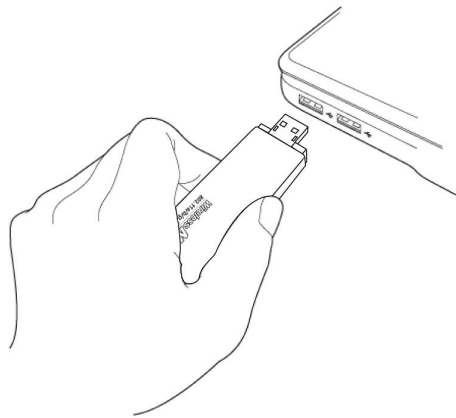
Перед тем, как начать использовать данную беспроводную сетевую карту, проверьте содержимое упаковки, и обратитесь к торговому дилеру в случае отсутствия комплектных элементов:

- Беспроводная сетевая USB-карта (1 шт.) 1
- Защитный колпачок (1 шт.) 2
- Диск CD-ROM с драйверами/утилитами/руководством пользователя (1 шт.) 3



Установка сетевой карты

Для установки беспроводной сетевой USB-карты следуйте следующим инструкциям.



1. Вставьте беспроводную сетевую USB-карту в свободный порт USB 2.0 компьютера, после чего включите компьютер.

Не применяйте усилие, чтобы вставить карту. Если чувствуете, что она застряла, переверните карту и попробуйте снова.

Found New Hardware Wizard



Welcome to the Found New Hardware Wizard

Windows will search for current and updated software by looking on your computer, on the hardware installation CD, or on the Windows Update Web site (with your permission).

[Read our privacy policy](#)

Can Windows connect to Windows Update to search for software?

- Yes, this time only
- Yes, now and every time I connect a device
- No, not this time

Click Next to continue.

< Back Next > Cancel

2. Когда на экране появится следующее сообщение, нажмите "Cancel".

Ralink Wireless LAN - InstallShield Wizard

License Agreement

Please read the following license agreement carefully.

=====

RALINK Wireless Utility for Windows 98/ME/2000/XP/Vista
Copyright (C) RALINK TECHNOLOGY, CORP. All Rights Reserved.

=====

Thank you for purchasing RALINK Wireless product!

SOFTWARE PRODUCT LICENSE
The SOFTWARE PRODUCT is protected by copyright laws and international copyright treaties, as well as other intellectual property laws and treaties. The SOFTWARE PRODUCT is licensed, not sold.

1. GRANT OF LICENSE. This End-User License Agreement grants you the following rights: Installation and Use. You may install and use an unlimited number of copies of the SOFTWARE PRODUCT.

Reproduction and Distribution. You may reproduce and distribute an unlimited number of copies of the SOFTWARE PRODUCT, provided that each copy shall be a true and complete copy, including all copyright and trademark notices, and shall be accompanied by a copy of this EULA. Copies of the SOFTWARE PRODUCT may be distributed as a standalone product or included with your own product.

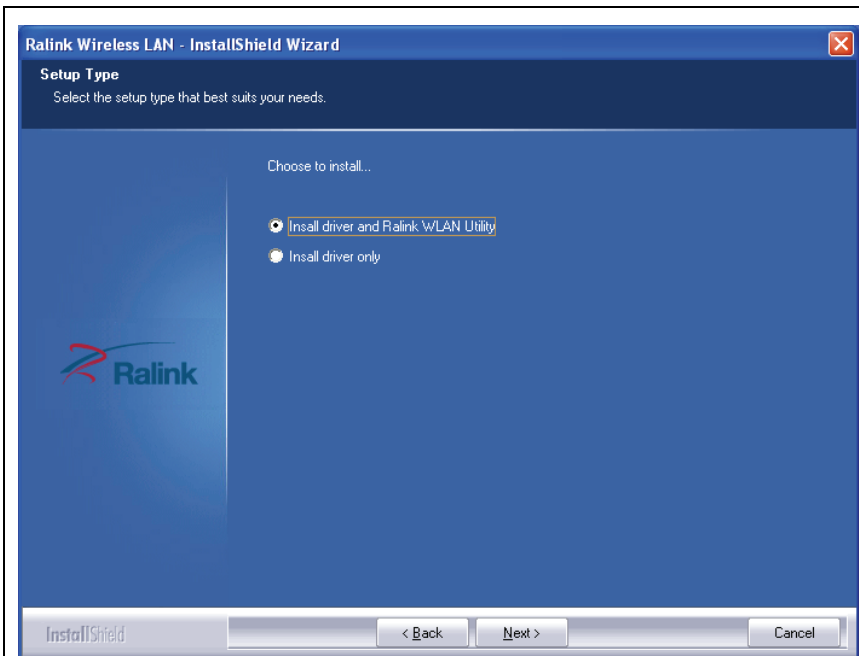
- I accept the terms of the license agreement
- I do not accept the terms of the license agreement

Print

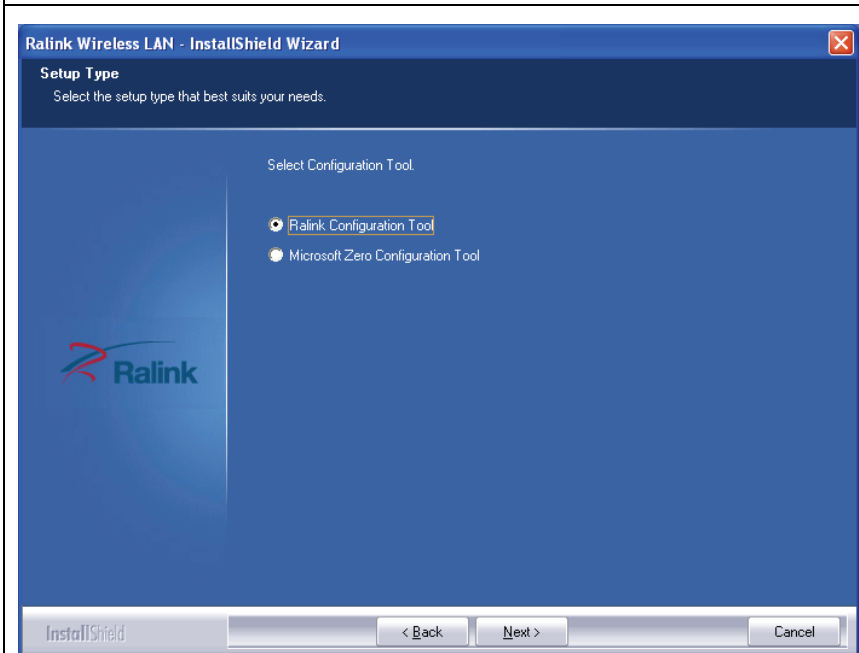
InstallShield

< Back Next > Cancel

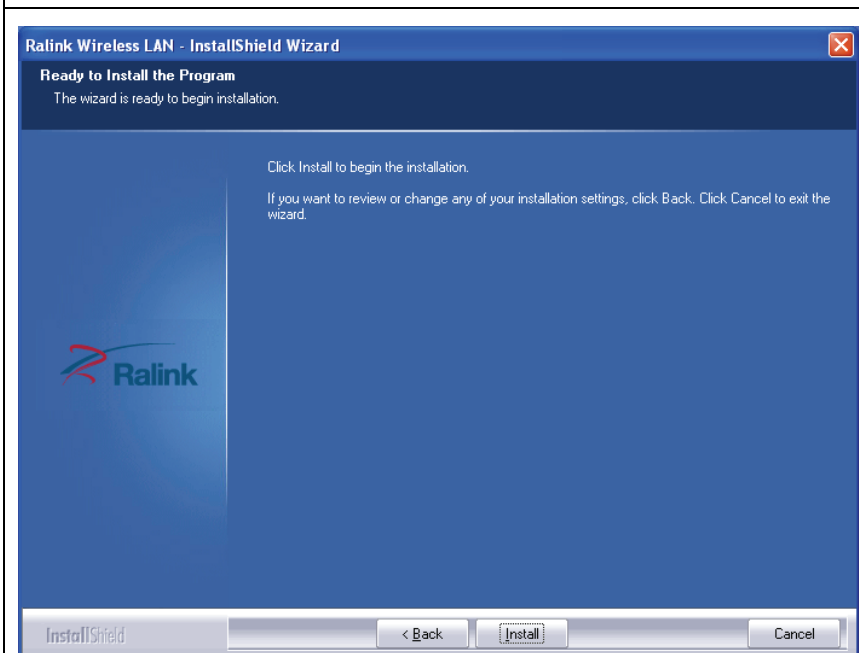
3. Вставьте диск CD-ROM с драйвером устройства в привод CD/DVD ROM вашего компьютера и запустите программный файл "Setup.exe". Пожалуйста, прочитайте лицензионное соглашение с конечным пользователем и нажмите кнопку "I accept the terms of the license agreement" ("Я принимаю условия лицензионного соглашения") "Next", чтобы принять условия лицензионного соглашения.



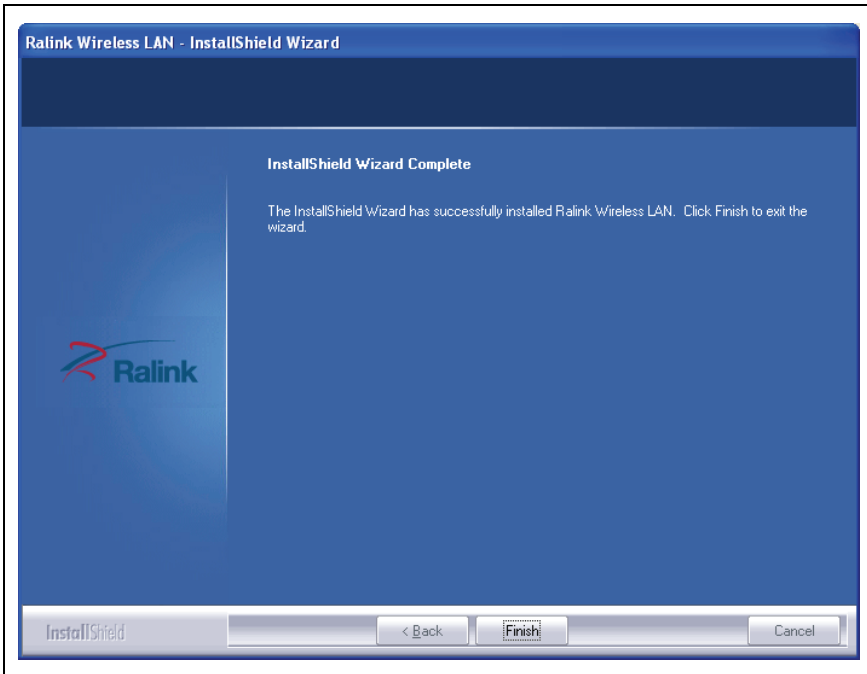
4. При первой установке сетевой карты рекомендуется устанавливать как драйвер, так и утилиту. Если необходимо только обновить драйвер, то выберите "Install driver only". Нажмите "Next", чтобы продолжить.



5. В этом пункте можно выбрать утилиту для настройки конфигурации беспроводной сетевой карты. Рекомендуется выбрать "Ralink Configuration Tool", которая обеспечивает полный доступ ко всем функциям данной беспроводной сетевой карты. Если вы предпочитаете использовать утилиту настройки беспроводной сети, предоставляемую Windows XP, Vista или 7, пожалуйста, выберите "Microsoft Zero Configuration Tool", после чего нажмите "Next".



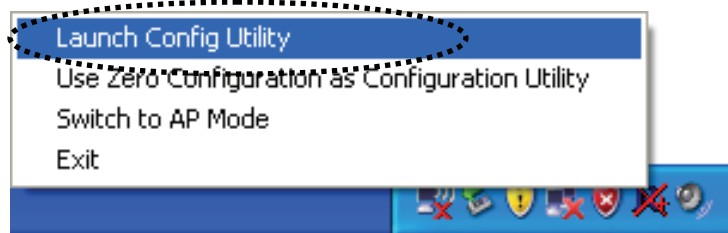
6. После того, как появится это сообщение, нажмите "Install", чтобы начать установку. **Если снова появится сообщение "Found New Hardware", проигнорируйте его и подождите.**



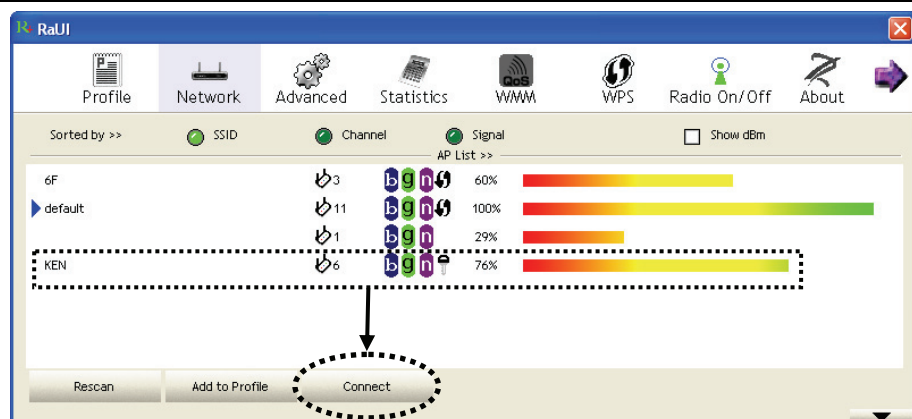
7. Подождите, пока завершится процедура установки. Когда появится это сообщение, нажмите "Finish", чтобы завершить процесс установки.

Подключение к беспроводной точке доступа

Использование утилиты настройки конфигурации для подключения к беспроводной точке доступа:



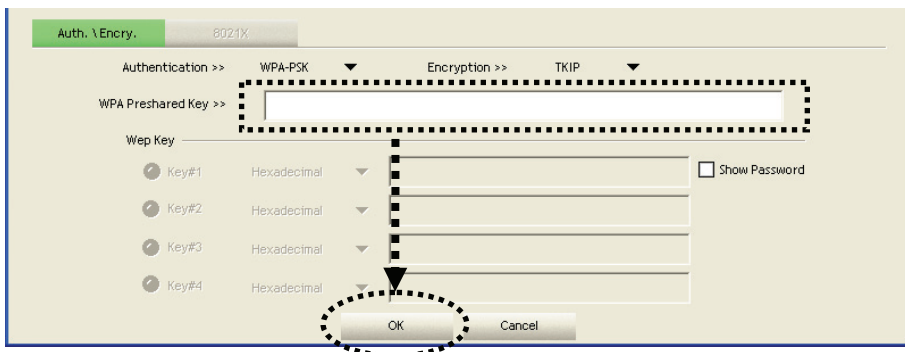
1. После окончания установки, утилита настройки беспроводной сети автоматически появится на рабочем столе компьютера. Кроме этого, в правом нижнем углу рабочего стола появится пиктограмма. Вы можете нажать на пиктограмму правой кнопкой мыши и выбрать желаемую утилиту для настройки конфигурации или переключить сетевую карту в режим точки доступа.



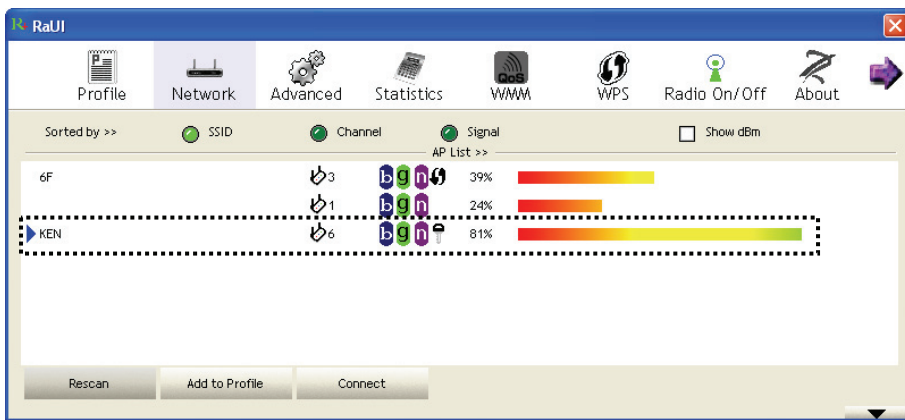
2. Утилита настройки конфигурации путем сканирования ищет беспроводные точки доступа и автоматически подключается к первой незашифрованной беспроводной точке доступа. Если вы хотите подключиться к другой точке доступа, выберите нужную точку доступа и нажмите "Connect" ("Подключиться").

Если та беспроводная точка доступа, к которой необходимо подключиться, не отображается, нажмите "Rescan" ("Сканировать повторно").

ПРИМЕЧАНИЕ: В ОС Vista сетевая карта не будет автоматически подключаться к любой незашифрованной беспроводной точке доступа.



3. Если беспроводная точка доступа использует шифрование, то необходимо ввести ключ WEP или predeterminedенный ключ WPA (WPA PSK). Узнайте у владельца этой беспроводной точки доступа правильный ключ, введите его в указанное поле и нажмите "OK". Если введенное значение было неправильным, то вы не сможете подключиться к беспроводной точке доступа.



4. Если подключение к беспроводной точке доступа выполнено успешно, то перед именем беспроводного устройства появится символ ▶.

Для получения инструкций по расширенным настройкам и прочим функциям данной беспроводной сетевой USB-карты обратитесь к инструкции пользователя на прилагающемся диске CD-ROM.

